

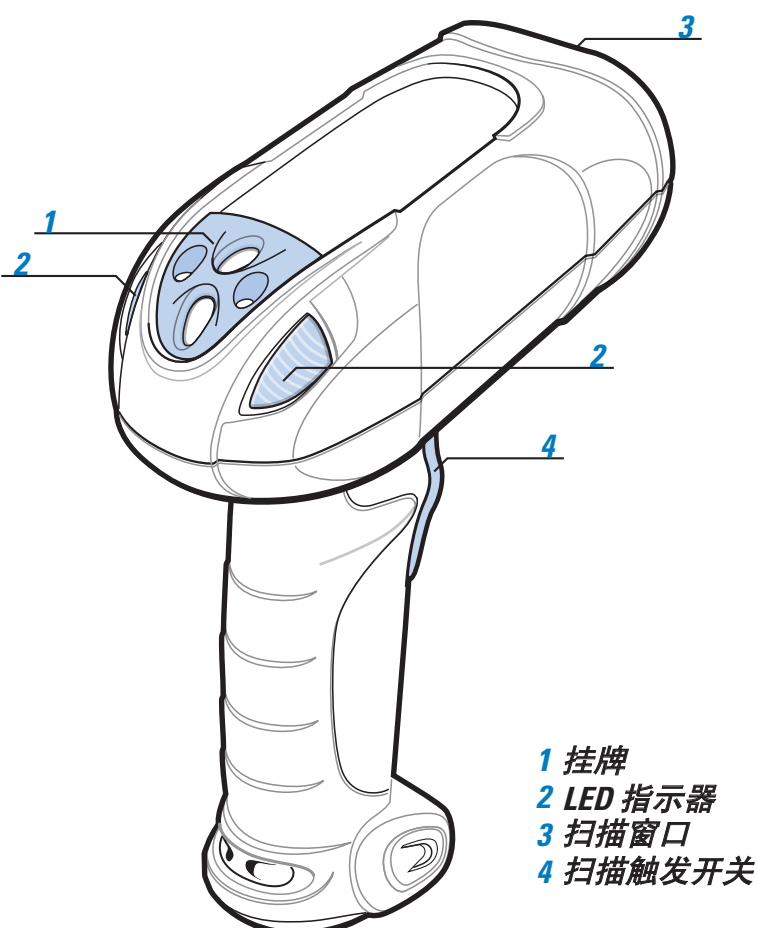
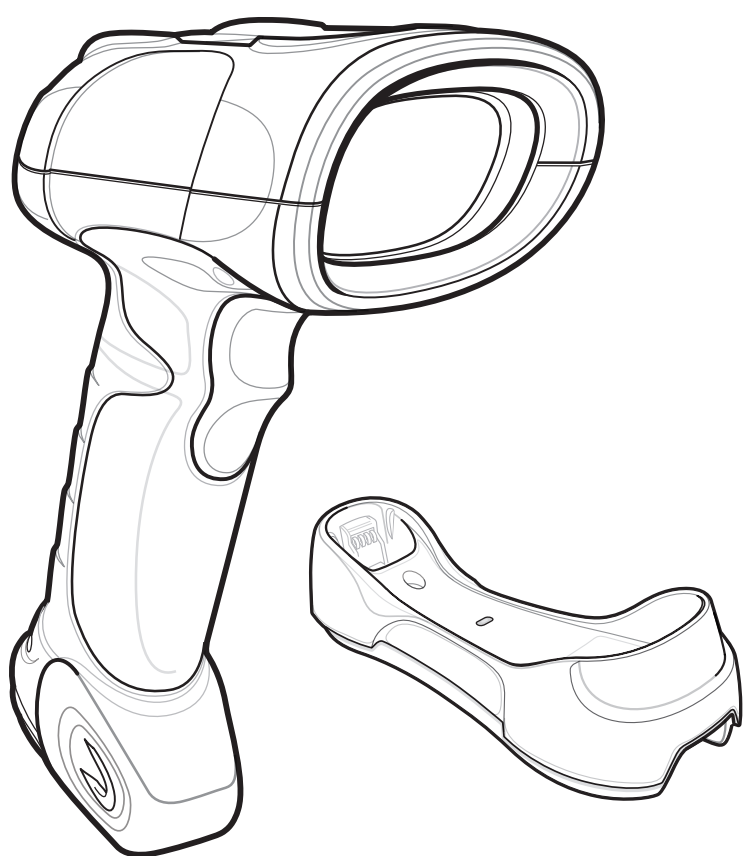
SYMBOL DS3578

快速入门指南

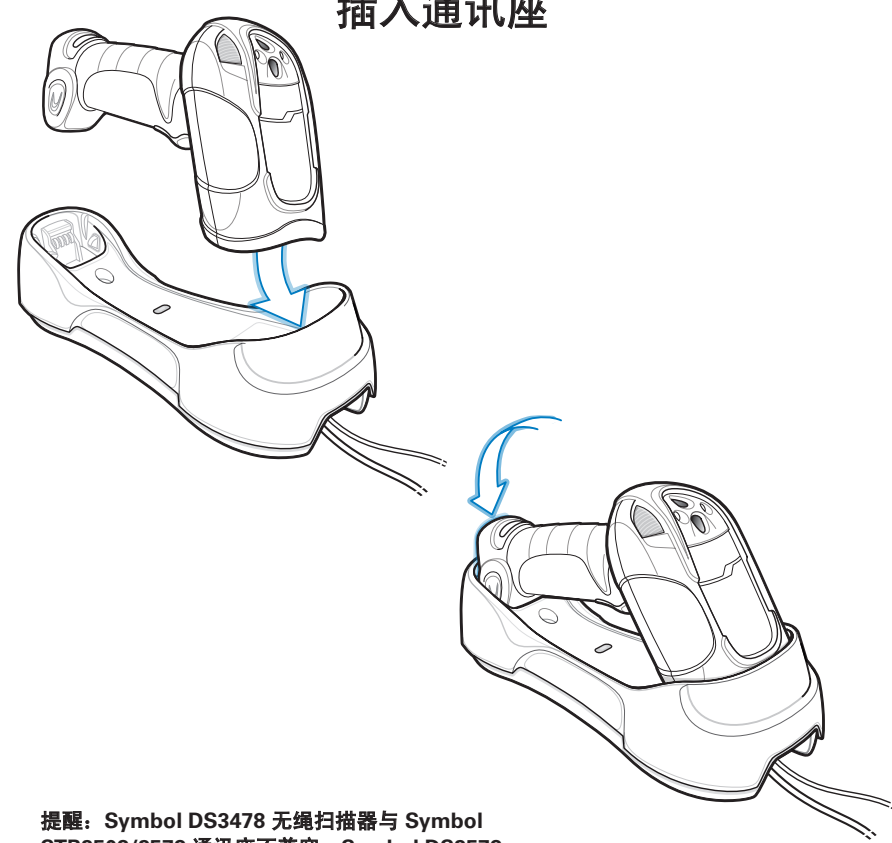


有关详细信息，请参阅《产品参考指南》

张贴在工作区

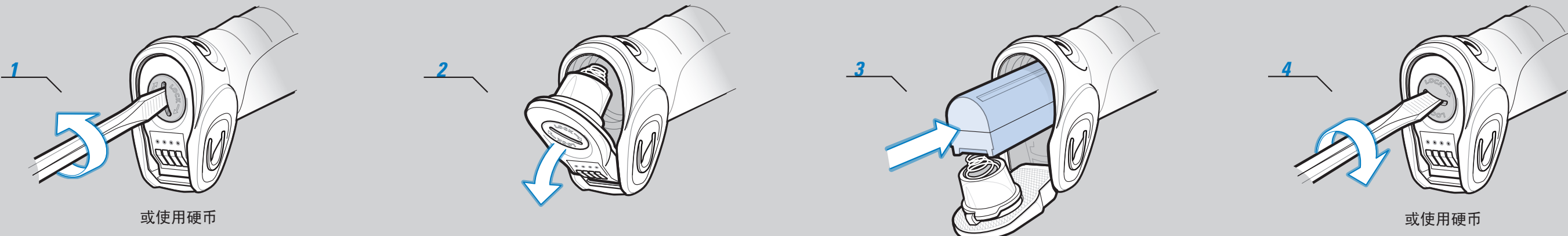


插入通讯座



提醒：Symbol DS3478 无线扫描器与 Symbol STB3508/3578 通讯座不兼容。Symbol DS3578 无线扫描器与 Symbol STB3408/3478 通讯座不兼容。

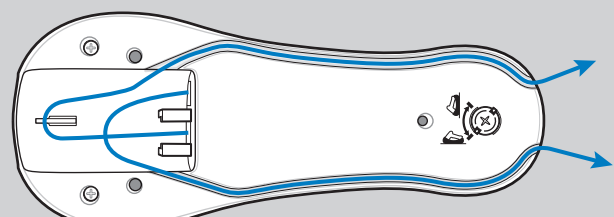
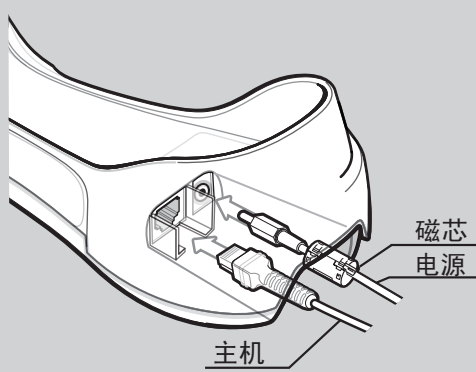
插入/取出电池



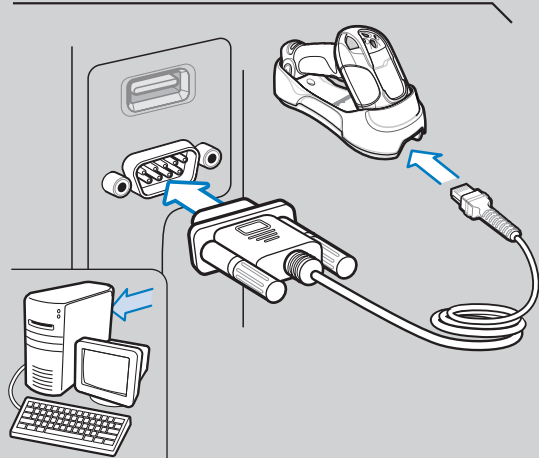
主机接口

注释：电缆可能随配置而变化。如果使用外部电源，请将磁芯放到电源电缆上，将外部电源电缆插入通讯座，然后插入主机电缆。最后接通交流电。

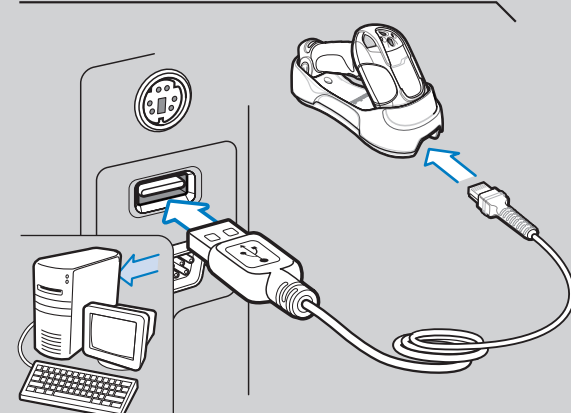
通讯座上的电缆连接



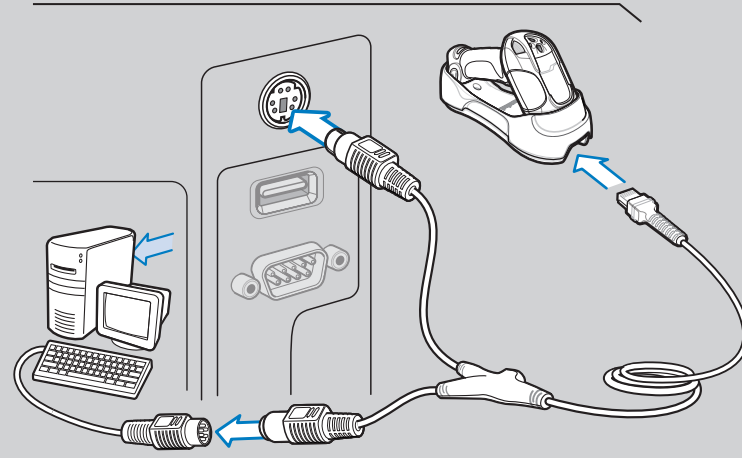
RS-232



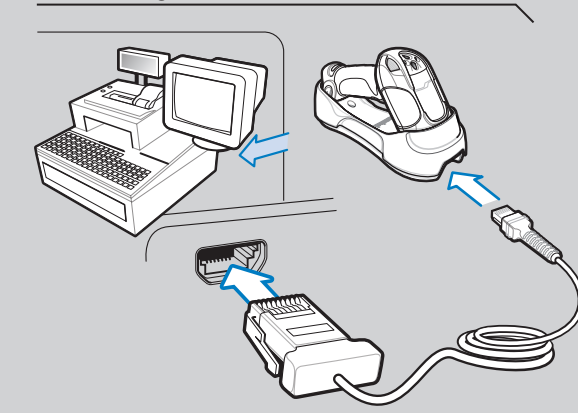
USB



键盘仿真



IBM 46XX



故障排除

若要进一步获得信息，请参阅《Symbol DS3578 产品参考指南》中的“故障排除”一节。

扫描器不工作

- 扫描器未通电
 - 检查电池
- 末端保护套未正确固定
 - 旋转末端保护套以固定

扫描器不再对条码解码

- 未按条码类型对扫描器编程
 - 确保已对扫描器编程，使其可读取要扫描的条码类型。
- 条码不可读
 - 确保条码无缺陷，尝试扫描具有相同条码类型的测试条码

扫描器正在对条码解码，但尚未将数据传输到主机

- 扫描器尚未与主机连接的通讯座配对
 - 将扫描器与通讯座配对（使用通讯座上的“配对”条码）
- 未按正确的主机接口对通讯座编程
 - 检查扫描器主机参数或编辑选项
- 接口电缆松动
 - 检查电缆连接是否松动

扫描数据在主机上显示不正确

- 成对的通讯座主机通讯参数与主机参数不匹配
 - 检查通讯座主机参数或编辑选项

如果仍然没有将数据传输给主机，可能需要先断开通讯座的电源，然后重新充电

SYMBOL DS3578 编程条码

设置默认值

注释：在扫描“设置默认值”时扫描器与通讯座的连接断开。



设置默认值

解除配对/断开连接



解除配对/断开连接

USB 主机类型



HID 键盘仿真



IBM 手持 USB

RS-232 主机类型



标准 RS-232



ICL RS-232

IBM 46XX 主机类型



端口 5B



端口 9B

键盘仿真主机类型



IBM PC/AT 和 IBM PC 兼容

回车/换行



扫描选项



<数据><后缓>



ENTER

无线电通讯主机类型



通讯座主机



串行端口配置文件（从）



蓝牙键盘仿真（HID 从属）



串行端口配置文件（主）



NIXDORF RS-232 模式 B



FUJITSU RS-232



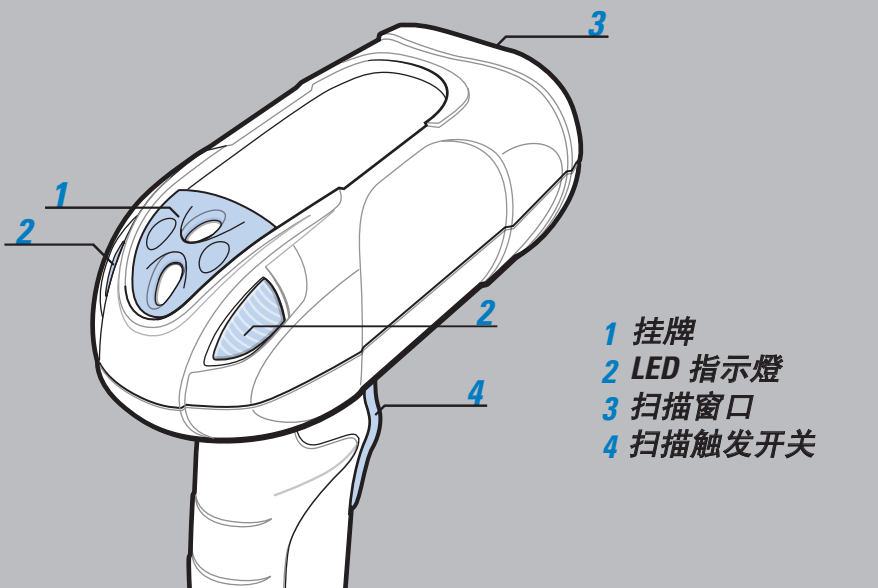
NIXDORF RS-232 模式 A



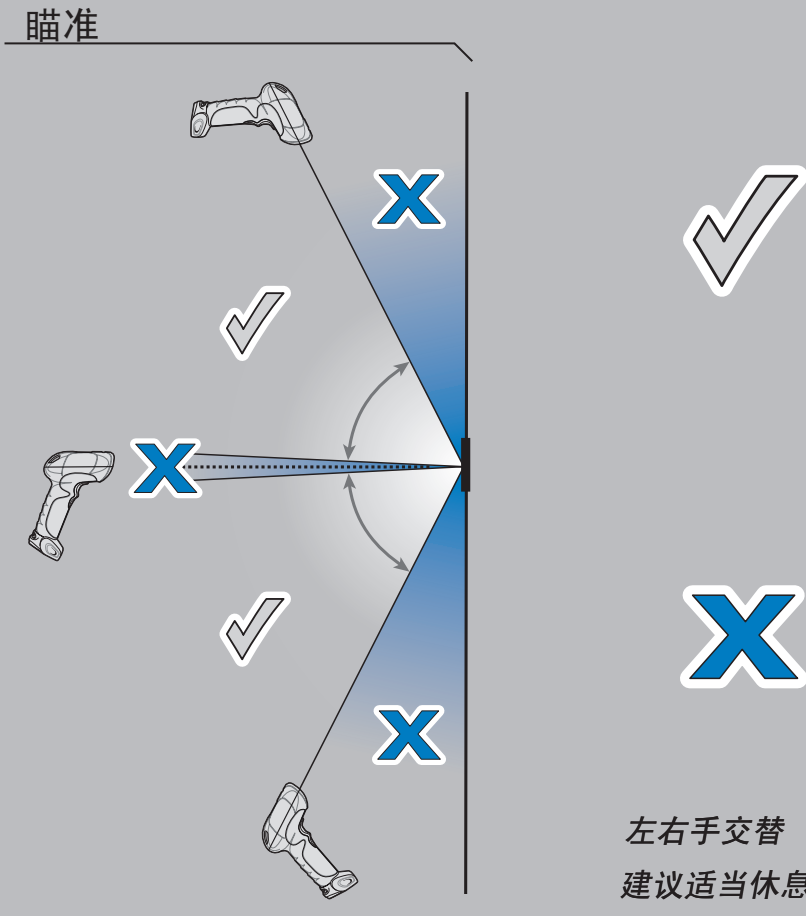
OPOS/JPoS

SYMBOL DS3578

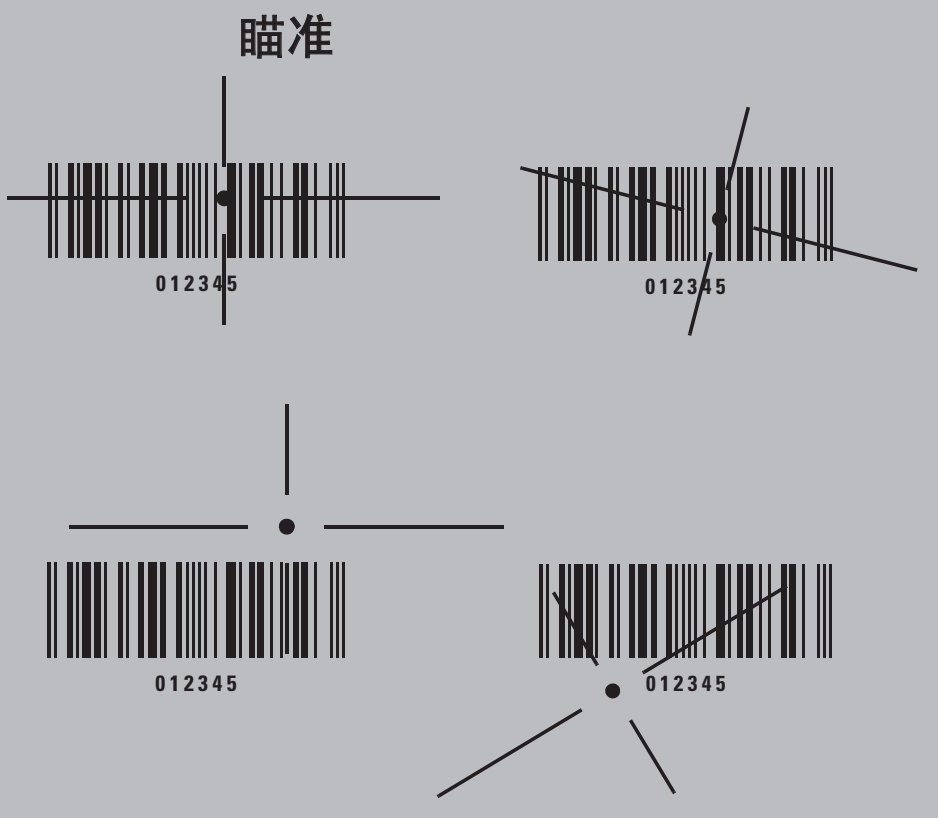
快速入门指南



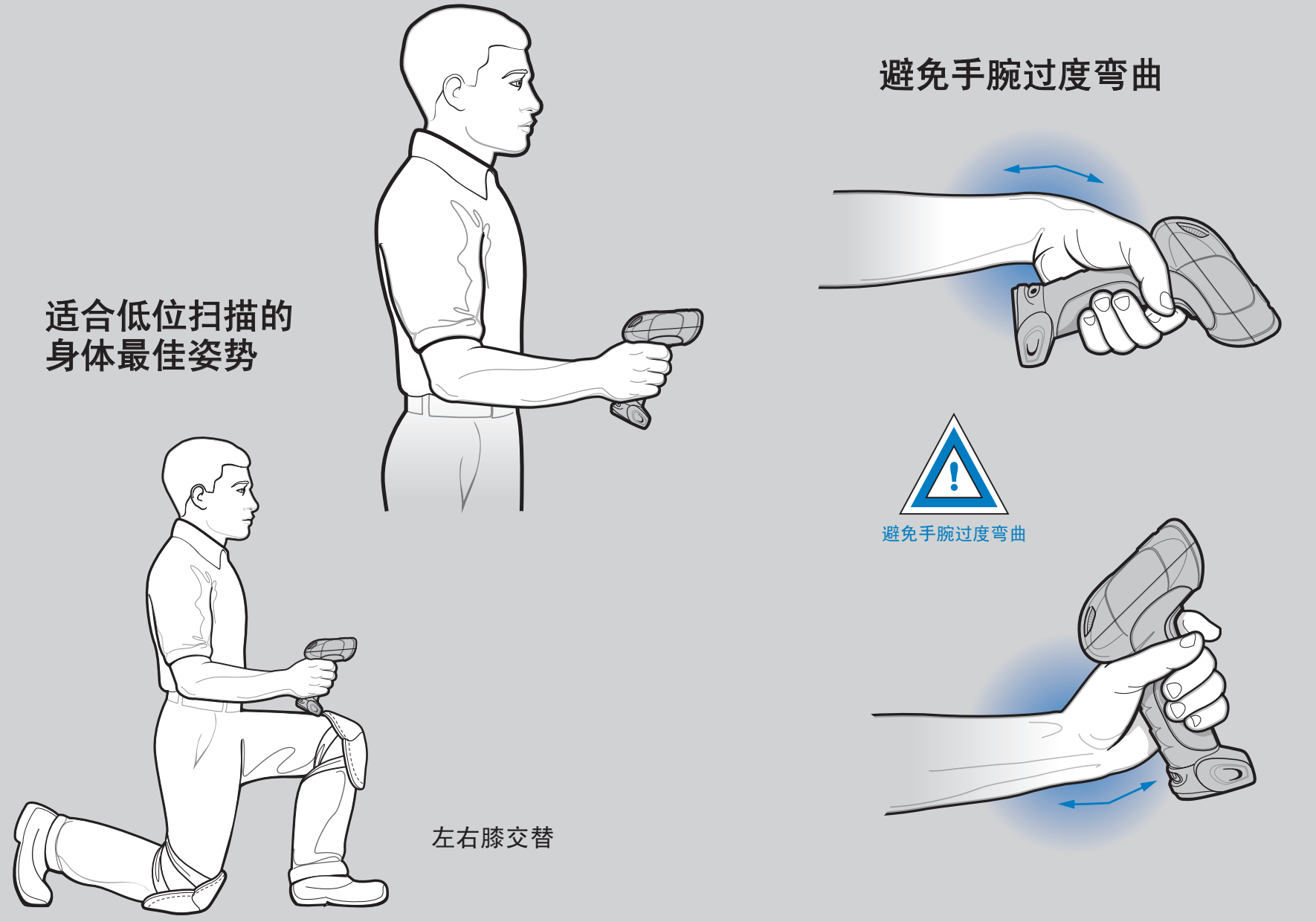
张贴在工作区



最佳扫描位置



身体的最佳直立姿势



身体最佳姿势



适合扩展扫描范围的身体最佳姿势

蜂鸣器指示

低-中-高峰鸣声	正常蜂鸣声	4 声长而低的蜂鸣声	4 声短而高的蜂鸣声
开机	条码已解码 [如果启用了解码蜂鸣器]	检测到传输错误，数据被忽略	低电池指示
短促的低-高峰鸣声	短促的高-低峰鸣声	长时的低-高峰鸣声，或长时的低-低-高峰鸣声	
扫描器已与配对的通讯座连接	扫描器已经断开与配对通讯座的连接	尝试配对不成功	

参数菜单扫描

高-低-低-高峰鸣声	长时的低-高峰鸣声
成功退出程序，并且更改了参数设置	输入错误、编程顺序不正确或扫描了“取消”条码

LED 指示

熄灭	绿色	红色
扫描器未通电 (电池电量已耗尽或已取出电池)，或扫描器处于低电模式并准备扫描	成功解读条码	数据传输错误、扫描器故障或将 Symbol DS3578 扫描器插入 STB3478 通讯座中

正在充电

绿灯慢速闪烁	绿灯快速闪烁	红灯闪烁	红灯和绿灯闪烁
扫描器在慢速充电 (当通讯座由主机电缆供电时使用)	扫描器在快速充电 (当通讯座由外部电源供电时使用)	充电出现问题，有关详细信息，请参阅《产品参考指南》	温度故障

© MOTOROLA, INC. 2010 保留所有权利。

Motorola 保留更改任何产品以提高其可靠性、改进其功能或设计的权利。对于与任何产品、电路的应用或使用，与此所述相符或由此而产生的任何产品责任，Motorola 概不负责。对于可能用到 Motorola 产品的系统、仪器、机械、材料、方法或流程，或任何与 Motorola 产品组合使用的情，Motorola 未以明示、暗示、禁止或其他任何方式授予使用上述情况涉及的或与之相关的专利或专利的许可。Motorola 仅为其产品中包含的设备、电路和子系统提供暗示许可。MOTOROLA 和标志性的 M 徽标以及 Symbol 和 Symbol 徽标是 Motorola, Inc. 的注册商标。本手册中提到的其它产品名称分别属于其相应所属公司的商标或注册商标，此处一并澄清。

Motorola, Inc.
One Motorola Plaza
Holtsville, N.Y. 11742-1300
www.motorola.com/enterprisemobility

维修服务

要获得 Motorola 硬件产品保修声明的完整内容，请访问：
<http://www.motorola.com/enterprisemobility/warranty>

人体工程建议

提醒：为了避免人体工程方面的潜在伤害或该风险降至最低，我们建议您注意以下事项。请咨询当地的健康与安全经理，确保您已参加公司为预防员工意外伤害而设立的安全计划。

- 避免或减少重复的动作
- 避免或减少久坐
- 避免或减少不良的姿势
- 避免或减少用力过度
- 将常用物品放在伸手可及之处
- 提供适宜的工作环境
- 改进工作步骤
- 避免或减少直接受压
- 提供可调节的工作台
- 提供足够宽敞的空间
- 保持适宜的工作高度

服务信息

如果在使用设备时遇到问题，请与您机构的技术或系统支持联系。如果设备出现任何问题，他们将与您“Motorola Enterprise Mobility 支持”联系：
<http://supportcentral.motorola.com>

要获得本指南的最新版本，请访问：<http://supportcentral.motorola.com>

SYMBOL DS3578

使用方法指南

规章信息

规章信息

本设备是获得认可的 Symbol Technologies 品牌产品；Symbol Technologies, Inc. 是 Motorola, Inc. (“Motorola”) 的企业移动业务。本指南适用于 DS3578 型号。所有 Motorola/Symbol 设备的设计均严格遵守各个销售地点所制定的法律和规章，并已将其条款列明于出。您可以从下列网站获得当地语种翻译版本：<http://www.motorola.com/enterprisemobility/manuals>。未经 Motorola/Symbol 明确批准而擅自对 Motorola/Symbol 的设备作出更改或修改，将有可能令用户操作设备的授权作废。

警告：

只能使用 Motorola/Symbol 认可且 UL 认证列出的附件、电池组和电池充电器。

废弃电气电子设备指令 (WEEE)

English: For EU Customers: At product end of life, it must be returned to Motorola for recycling. For information on how to return product, please go to: <http://www.motorola.com/recycling>

French: Si vous êtes en EC, l'achat de ce produit est soumis à une réglementation spécifique en matière de recyclage. Pour plus d'informations sur la manière de retourner votre produit à Motorola pour le recyclage, veuillez aller sur le site: <http://www.motorola.com/recycling>

German: Dieses Produkt ist ein Elektroprodukt und muss nach der Nutzung an einen dafür vorgesehenen Sammelbehälter für das Recycling zurückgegeben werden. Informationen zum Recycling finden Sie unter: <http://www.motorola.com/recycling>

Italian: Questo prodotto è un prodotto elettronico che deve essere smaltito correttamente. Per informazioni sul modo di restituire il prodotto al ciclo di riciclaggio, visitate il sito: <http://www.motorola.com/recycling>

Japanese: この製品は電気電子機器であり、廃棄時には適切に処理する必要があります。回収方法の詳細については、<http://www.motorola.com/recycling> をご覧ください。

Polish: To urządzenie jest produktem elektrycznym i elektronicznym. Po zakończeniu użytkowania należy je oddać do odpowiedniego punktu zbiórki odpadów elektrycznych i elektronicznych. Więcej informacji na temat recyklingu znajdziesz na stronie: <http://www.motorola.com/recycling>

Russian: Данное устройство является продуктом электрической и электронной промышленности. После окончания его использования необходимо сдать его в специальный пункт приема для утилизации. Для получения дополнительной информации посетите сайт: <http://www.motorola.com/recycling>

Slovak: Toto je výrobok, ktorý obsahuje elektrické a elektronické zariadenie. Po skončení používania ho treba vrátiť na oddelenie pre recykláciu. Viac informácií nájdete na stránke: <http://www.motorola.com/recycling>

Spanish: Este producto es un producto eléctrico y electrónico. Al finalizar su uso, debe ser devuelto a Motorola para su reciclaje. Para obtener información sobre cómo devolver el producto, visite: <http://www.motorola.com/recycling>

Ukrainian: Цей виріб є продуктом електричної та електронної промисловості. Після закінчення його використання його слід надати на спеціальну точку прийому для утилізації. Для отримання додаткової інформації відвідайте сторінку: <http://www.motorola.com/recycling>

RF 暴露指导原则

安全信息

减少 RF 暴露 - 正确使用

请完全按照提供的说明操作本产品。

原理

此设备符合关于人体暴露于无线电通信设备电磁场的国际公认标准。有关人体暴露于电磁场的国际公认标准的完整，请参阅 Motorola/Symbol 符合声明 (DoC)。网址为：<http://www2.symbol.com/doc/>。

欧盟 - 手持终端设备

为满足欧盟 RF 暴露要求，在手中操作此设备时设备与人体之间至少必须间隔 20 厘米或以上距离。应避免进行其它操作。

美国和加拿大 - 手持终端设备

为满足 FCC RF 暴露要求，在手中操作此设备时设备与人体之间至少必须间隔 20 厘米或以上距离。应避免进行其它操作。

电池

台湾地区 - 回收

「廢電也請回收」

EPA (环境保护署) 要求于电池生产厂家或进口公司必须遵照“废弃物处理法”第 15 条的规定，在销售、免费赠送或促销的电池上注明回收标志。有关如何正确处理电池的事宜，请与提供相应资格的台湾回收公司联系。

电池信息

Motorola/Symbol 可充电电池组的设计和结构完全符合行业最高标准。

但是，除到期须更换电池外，电池的使用寿命和保存期限受到多种条件的制约。有多种因素可影响电池组的实际使用寿命，例如：高温、寒冷、恶劣的环境条件及腐蚀性液体等。

如果电池的保存时间超过六 (6) 个月，则电池的整体性能将不可避免地发生退化。从设备中取出电池，充到一半电量，然后保存在干燥阴凉的位置，这样可以防止电量损失、金属部件生锈及滴漏。如果电池的保存时间在一年或一年以上，则至少应每年查看一次电池电量，充电使电池电量保持半满。

如果发现电池的使用时明显缩短，请更换电池。

无论电池是另外选配，还是作为移动数据终端或扫描器的部件随整机购买，所有 Symbol 电池的标准质量担保期限为均为 24 (12) 个月。有关 Symbol 电池的详细信息，请访问：<http://mysymbolcare.symbol.com/battery/batbasics1.html>。

电池安全指导原则

- 设备充电区域必须远离易燃、易爆或化学物品。设备在非商业环境中充电时应格外小心。
- 请遵循用户指南中的电池使用、储存和充电指导原则。
- 电池使用方式不当可能导致火灾、爆炸或其它危险发生。
- 对移动设备的电池充电时，电池和充电器的温度必须介于 +32°F 至 +104°F (0°C 至 +40°C) 之间。
- 请勿使用不兼容的电池和充电器。使用不兼容的设备可能导致火灾、爆炸、泄漏或其它危险。如果对电池或充电器的兼容性有任何疑问，请与 Motorola Enterprise Mobility 支持联系。
- 如果设备使用 USB 端口进行充电，则应当将设备与带有 USB-IF 标识或完成了 USB-IF 合规计划的产品相连接。
- 请勿拆开、挤压、弯曲、扭曲、刺穿或切割电池。
- 由于电池供电的设备落在坚硬表面上的严重冲击可能导致电池过热。
- 请勿使电池短路，或者使用金属或其它导电物体接触电池终端。
- 请勿修改或改造电池。在电池中插入异物，将电池浸入或接触水或其它液体，使电池暴露于明火、爆炸源或其它危险源。
- 请勿将设备置于或存放在温度过高的环境中，如停泊的车辆里或辐射物质或其他热源附近。请勿将电池置于微波炉或烘干机中。
- 儿童必须在成人监督下使用电池。
- 请遵照当地法规及时处理用过的可充电电池。
- 请勿将电池丢入火中。
- 如果发生触电，请立即就医。
- 如果发生电池泄漏，请勿让液体沾到皮肤或眼睛上。如果不慎沾到，请用大量水冲洗接触的部位，并立即就医。
- 如果怀疑设备或电池受损，请与 Motorola Enterprise Mobility 支持联系以安排检测。

无线频率干扰要求 - FCC

注释：此设备已通过测试，符合 FCC 规则第 15 部分关于 B 级数字设备的限制。这些限制的规定是为了提供合理保护，防止此设备在居住区安装时产生有害干扰。此设备可产生、使用并会发射无线频率能量，而且，如果未按说明进行安装和使用，可能会对无线通讯造成有害干扰。当然，也不能担保在特定安装中不会产生干扰问题。如果使用此设备确实对无线或电视机的接收造成干扰（可以通过关闭设备然后再打开来确定），建议您采用以下一种或多种措施来排除干扰：

- 重新调整接收天线的方向或位置
- 增加此设备与接收器的间隔距离
- 将此设备和接收器分别连接到不共用同一电路的电源插座上
- 咨询经销商或经验丰富的无线电 TV 技术人员，以获得帮助

无线电发射机 (第 15 部分)

此设备符合 FCC 规则第 15 部分的规定。设备操作必须遵循以下两个条件：(1) 此设备不会产生有害干扰，并且 (2) 此设备必须接受任何外部干扰，包括可能导致意外操作的干扰。

无线频率干扰要求 - 加拿大

此设备符合加拿大 ICES-003 的规定。Cet appareil numérique de la classe B est conforme à la norme NMB-003 du Canada.

CE 标志和欧洲经济区 (EEA)

通过 EEA 使用蓝牙®无线技术具有以下限制：

- 最大辐射功率为 100 mW EIRP。频率范围为 2.400 - 2.4835 GHz
- 在法国，如果在户外使用，此设备的辐射功率不得超过 10mW EIRP
- 在意大利，要求提供适合户外使用的用户许可

符合声明

Motorola/Symbol 在此项声明此设备符合主要要求以及 1999/5/EC 规定的其它相关要求。要获得符合声明，请访问 <http://www.motorola.com/doc>。

日本 (VCCI) - 干扰抑制控制委员会

この装置は、情報処理装置等電波障害自主規制協議会 (V C C I) の基準に基づくクラス B 情報技術装置です。この装置は、家庭環境で使用することを目的としていますが、この装置がラジオやテレビジョン受信機に近接して使用されると、受信障害を引き起こすことがあります。取扱説明書に従って正しい取り扱いをしてください。

这是符合日本自愿控制信息科技设备干扰委员会 (VCCI) 标准的 Class B 产品。如果在居民环境下在无线电或电视机附近使用本设备，可能会产生无线电干扰。请遵照说明手册安装和使用本设备。

韩国关于 Class B ITE 的警告声明

기종별	사용자 안내문
B급 기기 (가정용 방송통신기기)	이 기기는 가정용 (B급)으로 전자과적합음을 유발할 가능성이 있으므로, 주변에 다른 전자기기 사용 시 사용하시는 것을 목적으로 하며, 모든 지역에서 사용할 수 있습니다.

其它国家 (地区)

Declaración Regulamentaria para Symbol DS3578 BRAZIL

NOTA: A marca de certificação se aplica ao Equip. de Radiação Restrita, modelo Symbol DS3578. Este equipamento opera em caráter secundário, isto é, não tem direito a proteção contra interferência prejudicial, mesmo de estações do mesmo tipo, e não pode causar interferência a sistemas operando em caráter primário. Para maiores consultas sobre ANATEL consulte o site: www.anatel.gov.br

智利

"Este equipo cumple con la Resolución N° 403 de 2008, de la Subsecretaría de telecomunicaciones, relativa a radiaciones electromagnéticas."

中国台湾

臺灣
低功率電波輻射性電機管理辦法
第十二條
經型式認證合格之低功率射頻電機，非經許可，公司、商號或使用者均不得擅自變更頻率、加大功率或變更原設計之特性及功能。

第十四條

低功率射頻電機之使用不得影響飛航安全及干擾合法通信；經發現有干擾現象時，應立即停用，並改善至無干擾時方得繼續使用。

前項合法通信，指依電信規定作業之無線電通信。

低功率射頻電機須忍受合法通信或工業、科學及醫療用電波輻射性電機設備之干擾。

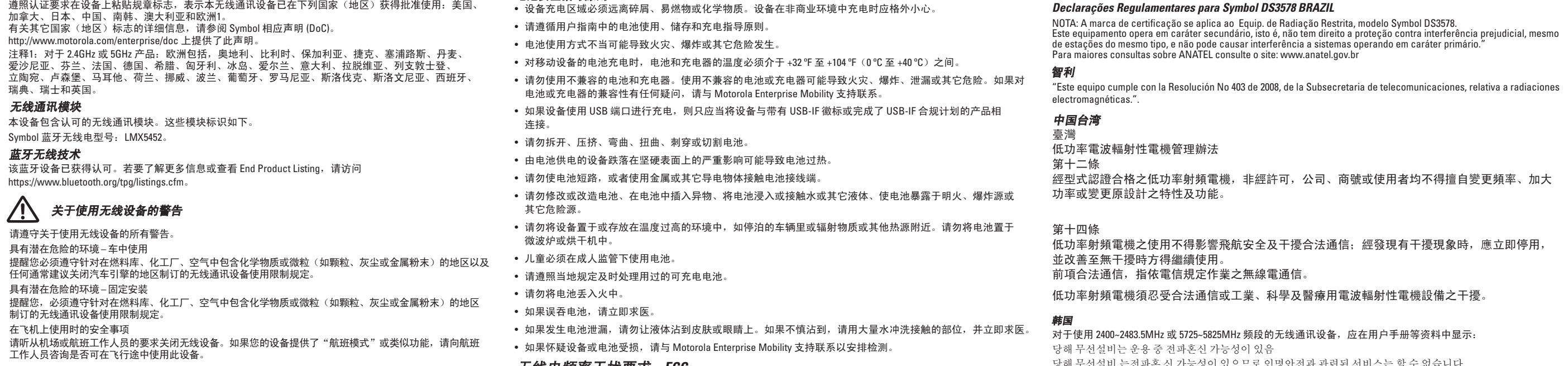
韩国

对于使用 2400-2483.5MHz 或 5725-5825MHz 频段的无线电设备，应在用户手册等资料中显示：당해 무선설비는 운용 중 전파혼신 가능성이 있음 당해 무선설비는 전파혼신 가능성이 있으므로 인명안전과 관련된 서비스를 할 수 없습니다.

激光设备

注释：激光设备已通过测试，符合 FCC 规则第 15 部分关于 B 级数字设备的限制。这些限制的规定是为了提供合理保护，防止此设备在居住区安装时产生有害干扰。此设备可产生、使用并会发射无线频率能量，而且，如果未按说明进行安装和使用，可能会对无线通讯造成有害干扰。当然，也不能担保在特定安装中不会产生干扰问题。如果使用此设备确实对无线或电视机的接收造成干扰（可以通过关闭设备然后再打开来确定），建议您采用以下一种或多种措施来排除干扰：

- 重新调整接收天线的方向或位置
- 增加此设备与接收器的间隔距离
- 将此设备和接收器分别连接到不共用同一电路的电源插座上
- 咨询经销商或经验丰富的无线电 TV 技术人员，以获得帮助



MOTOROLA
Motorola, Inc. One Motorola Plaza Holtsville, New York 11742, USA • 1-800-927-9626

72E-111604-02SC
版本 C 2010 年 10 月

SYMBOL DS3578

MOTOROLA 和标志性的 M 徽标以及 Symbol 徽标是在美国专利商标局注册。所有其它产品或服务名称均为其它所有者的财产。© Motorola, Inc. 2010
<http://www.motorola.com/ds3578>

